

GRAN TREKKING DEL MONFERRATO DEI CASTELLI BRUCIATI



Il Gran Trekking del Monferrato dei Castelli Bruciati consiste in un percorso in 4 tappe con partenza ed arrivo a Cerrina in frazione Valle, per un totale di 100 km. attraverso 11 Comuni della Valle Cerrina, prevalentemente su strade sterrate e parzialmente su strade asfaltate a bassa percorrenza, sfiorando a nord la ciclabile Vento ed a sud lo storico percorso della Superga-Crea. La manifestazione ha lo scopo di far conoscere un territorio ricco di bellezze naturali ed artistiche che costituiscono il patrimonio dei Comuni interessati dall'evento, occasione unica per visitare un territorio ancora poco conosciuto nel basso Monferrato, su sentieri naturalistici, storici, culturali e devozionali incontrando 35 chiese, 8 castelli e innumerevoli panorami incantati. Un paesaggio vitivinicolo riconosciuto recentemente patrimonio mondiale dall'Unesco. Le escursioni rientrano nelle attività ludico motorie del tempo libero e non hanno carattere competitivo, i partecipanti saranno sempre accompagnati da una Guida Ambientale Escursionistica da cui non dovranno allontanarsi per motivi di sicurezza.

Iniziativa organizzata da Cammini DiVini di Augusto Cavallo in collaborazione con le Amministrazioni Comunali dei territori attraversati.

Giovedì 22 settembre: Cerrina Valle –Rocchetta di Pontestura 25 km.

(pausa pranzo a Mombello intorno al 15° km.)

Venerdì 23 settembre:Rocchetta di Pontestura– Pontestura25 km.

(pausa pranzo a Coniolo intorno al 16° km.)

Sabato 24 settembre: Pontestura – Piagera di Gabiano26 km.

(pausa pranzo a Cantavenna intorno al 15° km.)

Domenica 25 Settembre:Piagera di Gabiano– Cerrina Valle24 km.

(pausa pranzo a San Antonio al km. 15)

Per partecipare: si può partecipare a tutto il cammino, per tappe singole o più tappe. Solo camminate o anche pernottamenti. Per i pernottamenti si potranno utilizzare le strutture ricettive della zona (Alberghi, B&B, Case Vacanza e Affittacamere come da elenco disponibile) che vi porteranno sul punto di partenza al mattino e provvederanno a recuperarvi al termine del percorso giornaliero. Per la pausa pranzo si potrà usufruire del servizio offerto dal Circolo Il Rustico con consegna direttamente al punto ristoro di un sacchetto picnic al costo di 12 € composto da n. 2 panini, 1 dolce, 1 bottiglia d'acqua e un bicchiere di vino. Per le cene è disponibile elenco ristoranti e pizzerie sul territorio.

La prenotazione è Obbligatoria entro domenica 11 settembre alle ore 24,00: tutti gli iscritti riceveranno una mail di conferma con i dettagli, le istruzioni e gli orari. La quota di partecipazione giornaliera dovrà essere versata prima della partenza di ogni singola tappa.

Quote di partecipazione:per ogni singola tappa 18€. - Per chi fa almeno 3 tappe 16€/cad. – Per l'intero percorso 60 €. (comprehensive di assicurazione e trasporto serale per rientro)

Ritrovo al punto di partenza ogni mattina alle ore 8,00 per le iscrizioni giornaliera.

I costi dei pernottamenti e delle cene sono da concordarsi direttamente con le strutture scelte.

Per informazioni ed iscrizioni: Augusto Cavallo (Guida Escursionistica professionale e Istruttore di Nordic Walking SINW) cell. 339 4188277 – mail: augusto.cavallo66@gmail.com

<http://camminidivini.altervista.org/>

<https://www.facebook.com/augustonordic/>



Cammini DiVini

di Augusto Cavallo

Via E. Biliari, 9/A – 15020 Mombello Monferrato (AL)
C.F. CVLGST66C20B885H – P.IVA 02558550063

COMUNI ADERENTI:



Comune di
Camino



Comune di
Castelletto Merli



Comune di
Cerrina



Comune di
Coniolo



Comune di
Gabiano



Comune di
Mombello



Comune di
Moncestino



Comune di
Odalengo Grande



Comune di
Pontestura



Comune di
Solonghella



Comune di
Villamiroglio

Ristori:

Si consiglia zainetto al seguito con indumenti di ricambio, cerotti, giacchetta antipioggia, cibo ed acqua per ciascuna tappa giornaliera, **sarà comunque prevista una pausa per il pranzo in un centro abitato dove sarà possibile consumare un pasto, fare rifornimento di acqua ed utilizzare i servizi igienici.**

Prenotazioni alberghiere:

Tutte le strutture ricettive, alberghiere ed extralberghiere, sono elencate nella tabella allegata.

Si consiglia di effettuare la prenotazione prima possibile. L'organizzatore è a Vostra disposizione per eventuali difficoltà.

Le strutture ricettive saranno disponibili a condurvi al punto di partenza al mattino e a venirvi a recuperare alla sera al termine della tappa (**verificare con la struttura al momento della prenotazione**). In caso contrario l'organizzatore provvederà direttamente al trasporto.



Per info e prenotazioni: Augusto Cavallo
Guida Ambientale Escursionistica e Istruttore Scuola Italiana N.W.
Tel: 339 4188277 - mail: augusto.cavallo66@gmail.com
<http://camminidivini.altervista.org/>
<https://www.facebook.com/augustonordic/>

GUIDA ASSOCIATA
Aigae
Associazione Italiana Guide
Ambientali Escursionistiche

1@ Tappa Giovedì 22 settembre - 25 km.

Cerrina Valle – Rocchetta di Pontestura (pausa pranzo a Mombello)

- 8,00 Ritrovo in Frazione Valle di Cerrina, di fronte al Bar/Ristorante Italia per le iscrizioni e briefing iniziale.
- 8,30 Partenza, si inizia partendo dalla grande piazza e salendo su una strada bianca in direzione della frazione di Piancerreto, attraversato il borgo si entra in una zona boscata costeggiando gli stagni della salamandra e salendo oltre Case Carisio. Dopo poco si incrocia e si segue per qualche km. il sentiero della Superga-Crea, uscendo dal Comune di Cerrina ed entrando in quello di Castelletto Merli. Comune che sfioreremo soltanto senza attraversare centri abitati. Scendendo sempre lungo uno stretto e tortuoso sentiero tra gli alberi si arriva quindi a fondo valle entrando nel Comune di Mombello Monferrato. Qui incontriamo e attraversiamo la caratteristica frazione di Casalino dirigendoci verso la Ex Strada Statale 590 della Valcerrina. Una volta attraversata, in località Garoppi, si ricomincia a salire fino alla Cascina Gianpietro da cui si gode di un bel panorama su buona parte della Valcerrina. Si scende quindi su una sterrata fino a giungere alle prime case di Mombello per poi risalire brevemente, e dopo aver attraversato il centro storico con le sue chiese e palazzi signorili faremo una prima sosta
- 13,30 Pausa pranzo nel Capoluogo di Mombello Monferrato presso il Circolo Ancol
Possibilità di acquistare acqua, bibite, caffè etc. e utilizzo servizi igienici
- 14,30 Si riparte da Mombello e uscendo dal borgo si prende un sentiero in discesa fino a raggiungere i prati di fondovalle e proseguire verso la borgata di Luvara. Da qui seguendo prima uno stretto sentiero e poi una slarga strada bianca raggiungiamo la suggestiva cascina di Mont Sion per poi prendere un lungo sentiero in cresta attraversando una zona completamente ricoperta dai boschi. Giunti al "Bric dal Luv" si inizia a scendere verso la storica dimora di Cascina Montena per poi risalire verso frazione Morsingo e quindi entrare nel Comune di Solonghelo. Attraversato il capoluogo scendendo fino al centro sportivo, si ritorna su strada sterrata tra alcuni vigneti che ci portano in frazione Fabiano con la sua imponente chiesa settecentesca. Dopo aver attraversato il concentrico si scende su strada sterrata tra campi coltivati fino a fondovalle dove troviamo due tartufaie recintate. Da qui si entra nel Comune di Pontestura e si risale sempre su strada sterrata incontrando nuovamente alcuni vigneti fino a incontrare le prime case di Rocchetta per poi fermarci nella piccola piazzetta.
- 17,00 Termine della prima tappa a Rocchetta di Pontestura.
- 17,30 Rientro presso la propria struttura ricettiva.



Comune di Cerrina



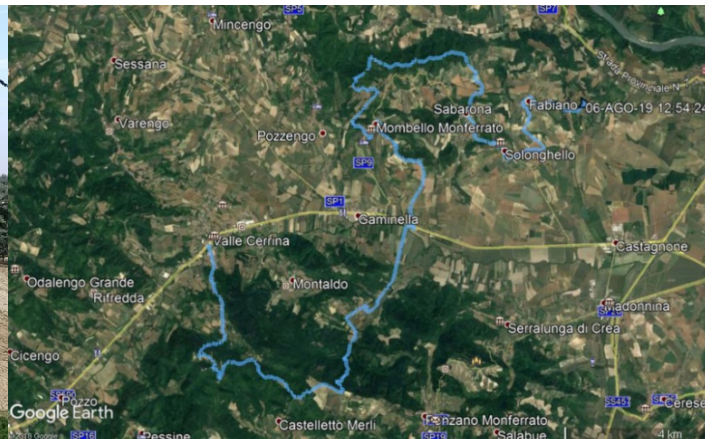
Comune di Castelletto Merli



Comune di Mombello



Comune di Solonghelo



2@ Tappa Venerdì 23 settembre – 25 km.

Rocchetta di Pontestura – Pontestura (pausa pranzo a Coniolo)

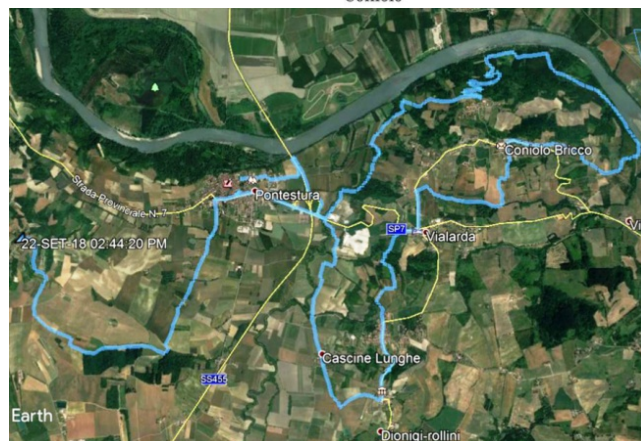
- 8,00 Ritrovo in Frazione Rocchetta di Pontestura, di fronte alla Chiesa per le iscrizioni giornaliera.
- 8,30 Partenza, si parte costeggiando la Chiesa e uscendo poi dal centro abitato, una discesa panoramica porta verso la Cascina Fietta su un breve tratto di asfalto. Si svolta quindi a sinistra attraversando campi coltivati fino a fondovalle proseguendo poi in aperta campagna fino a giungere a Pontestura. Attraversato velocemente l'abitato in direzione del cimitero e passato il ponticello sul torrente stura si scosta a destra verso località Cascine Lunghe, si risale quindi sempre verso la borgata di Rollini sfiorando una piccola pista di volo privata. Si svolta poi a sinistra su strada asfaltata fino alla frazione di Quarti di Pontestura, e una volta giunti alla locale chiesa si ritorna su sterrata fino a fondovalle per poi risalire in località Vialarda frazione di Casale Monferrato. Un breve tratto di asfalto in direzione di Coniolo prima di svoltare a destra su una strada bianca che da fondovalle riporta in cima ad un colle e precisamente nel centro del Comune di Coniolo. Qui a fianco del palazzo comunale potremo visitare il Museo Etnografico dedicato alle sue miniere ed all'estrazione della marna di cemento, prima di una meritata pausa.
- 13,30 Pausa pranzo nel centro di Coniolo presso il Bar locale
Possibilità di acquistare panini, acqua, bibite, caffè etc. e utilizzo servizi igienici
- 14,30 Si riparte quindi dirigendosi verso la locale Chiesa e attraversando il famoso belvedere dell'amore da dove si ha una splendida vista su tutta la pianura sottostante fino alla catena alpina. Scendiamo quindi verso il centro sportivo per poi attraversare una zona boscosa chiamata Coniolo Rotto. Giunti in fondo si costeggia quindi il fiume Po per circa un chilometro prima di risalire in collina e godere di nuovi panorami. A questo punto si segue un sentiero di fondovalle che diventa sempre più stretto e dopo aver costeggiato gli ultimi campi coltivati entra in una zona boscata allontana dal grande fiume ma costeggiando il tortuoso torrente Stura. Dopo un lungo tratto ombreggiato ritorniamo nei pressi di Pontestura, costeggiando a poca distanza una strada a grande percorrenza ma rimanendo sempre su sentieri sterrati. Si arriva quindi infine nel centro di Pontestura in Piazza Castello destinazione finale della tappa. E se la stanchezza non ci prende ci sarà la possibilità di visitare il Palazzo Comunale e la Chiesa tardo - Romanica di Sant'Agata.
- 17,30 Termine della seconda tappa a Pontestura, possibilità di ristoro presso gli esercizi locali.
- 18,00 Rientro presso la propria struttura ricettiva



Comune di
Pontestura



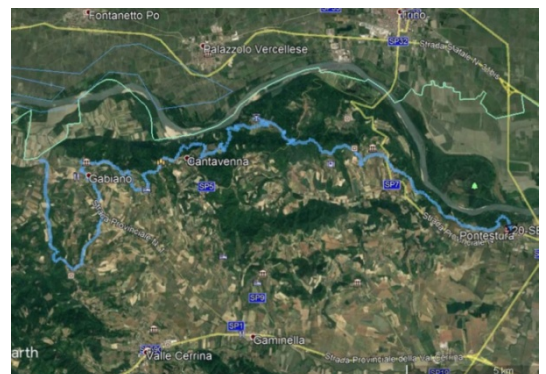
Comune di
Coniolo



3@ Tappa Sabato 24 settembre - 26 km.

Pontestura – Piagera di Gabiano (pausa pranzo a Cantavenna)

- 8,00 Ritrovo in Piazza Castello a Pontestura per le iscrizioni giornaliere.
- 8,30 Partenza, si attraversa l'abitato e si prende un sentiero in leggera salita che costeggiando dall'alto il corso del fiume Po permette di godere a tratti di splendidi panorami sulla sottostante pianura Padana da un lato e sulle colline della Valcerrina dall'altro. Il sentiero si snoda senza particolari difficoltà fino ad entrare nel Comune di Camino costeggiando campi coltivati e vigne di barbera, per giungere quindi al capoluogo che attraversiamo completamente salendo da uno stretto e panoramico sentiero nel borgo medioevale e sfiorando l'imponente Castello di origine Aleramica. Si prosegue quindi in direzione della frazione di Castel San Pietro per un breve tratto su strada asfaltata e giunti alla prima abitazione si ritorna su un sentiero a picco sul grande fiume costeggiando le colline ricche di vegetazione per poi ridiscendere verso la caratteristica frazione di Rocca delle Donne. Qui sarà possibile una breve visita all'antico monastero che ci ricorda la lunga e travagliata storia delle monache che qui risiedevano. Ripreso il cammino si scende lungo una larga e tortuosa strada bianca fino a raggiungere il livello del fiume Po per poi risalire, entrando nel Comune di Gabiano, fino alla frazione di Cantavenna.
- 13,30 Pausa pranzo in frazione Cantavenna di Gabiano
Possibilità di acquistare panini, acqua, bibite. ???????
- 14,30 Dopo la pausa si riparte attraversando la lunga borgata in direzione del nuovo belvedere di recente inaugurazione, e lì vicino sarà possibile visitare il museo delle truppe alpine. Si riprende quindi il cammino scendendo in direzione della frazione di Mincengo fino alla caratteristica chiesa di Sant'Aurelio per poi risalire verso Zoalengo. Con un altro sentiero tra la vegetazione raggiungiamo le prime case del capoluogo Gabiano e proseguendo in salita arriviamo di fronte al palazzo Comunale sulla piazzetta panoramica da cui si possono vedere gran parte delle colline Monferrine. Sfiando poi il maestoso castello di proprietà dei marchesi Cattaneo Adorno. Uscendo dall'abitato si segue inizialmente una strada asfaltata che sale in frazione Varengo dove si visiterà la locale chiesa di Sant'Aurelio salendo l'imponente scalinata. Successivamente inizierà la discesa su strada sterrata che attraverso una zona boscata entrerà per un breve tratto nel Comune di Villamiroglio, nella zona in cui si trovano ancora pochi resti dell'antico castello dei Miroglio. Giunti a fondo valle si prosegue per un ultimo tratto pianeggiante fino al termine della tappa più lunga del nostro trekking.
- 16,30 Termine della terza tappa a Piagera di Gabiano.
- 17,00 Rientro presso la propria struttura ricettiva



4@ Tappa Domenica 25 settembre - 24 km.

Piagera di Gabiano – Cerrina Valle (pausa pranzo a Sant'Antonio)

- 8,00 Ritrovo a Piagera di Gabiano per le iscrizioni giornaliere.
- 8,30 Partenza da Piagera e dopo un breve tratto costeggiando la provinciale si svolta a sinistra su un sentiero che dopo pochi metri diventa un po' scosceso e sconnesso, salendo verso Moncestino. Un tratto un po' impegnativo ma veramente caratteristico e immerso nella natura. Giunti a Moncestino si costeggia il palazzo signorile e la vicina Chiesa parrocchiale dell'Assunzione di Maria per poi scendere su strada asfaltata sfiorando l'imponente palazzo comunale. Si continua la discesa svoltando a sinistra e tornando su strada sterrate e proseguendo per un breve tratto sul fondovalle fino a giungere all'ingresso di Fravagnano, frazione di Verrua Savoia (TO). A questo punto si svolta a sinistra risalendo per uno stretto e ombreggiato sentiero tra i boschi entrando nel Comune di Villamiroglio, al termine della salita si svolta a sinistra sempre su sterrata che tra vari tornanti scende in frazione Vallegiolitti. Qui inizia invece una salita che porta verso il capoluogo di Villamiroglio passando di fronte alla Chiesa parrocchiale dei Santi Filippo e Michele e subito dopo al Municipio. Uscendo dal centro abitato si torna su sterrata che alternando salite e discese ci porta nel territorio di Odalengo Grande. Usciti dal fitto della boscaglia si sale su un cocuzzolo panoramico tra i vigneti per poi proseguire su strada asfaltata attraversando la località Vallarolo fino a giungere alla frazione di Sant'Antonio di Odalengo per una meritata pausa.
- 13,30 Pausa pranzo in località Sant'Antonio di Odalengo Grande presso il Centro di Equitazione
Possibilità di utilizzo servizi igienici
- 14,30 Dopo la pausa si riparte uscendo dal centro abitato e scendendo tra i prati sottostanti per poi risalire verso il capoluogo di Odalengo Grande. Qui si farà un rapido giro del centro storico incrociando in rapida successione la Chiesa parrocchiale, il Municipio ed il Castello seguendo una via stretta ma panoramica. Si esce quindi dal borgo e si riprende la strada sterrata che salendo passa tra il Monte Favato ed il Bricco delle Pietre (due delle cime più alte della zona) per entrare quindi finalmente nel territorio di Cerrina. Si prosegue quindi tra sentieri su vari saliscendi apprezzando panorami molto interessanti sulle colline adiacenti e sulla pianura Padana. Scendendo su una larga strada bianca giungiamo in località Perosio, qui svoltando a sinistra prendiamo una sterrata che dopo l'ultimo panorama sulla Valcerrina scende tra la vegetazione e incrociando Via Colombaro ci porta finalmente al traguardo finale del nostro trekking.
- 16,30 Termine della quarta tappa a Cerrina Valle.
- 17,00 Termine del Gran Trekking del Monferrato dei Castelli Bruciati, saluti e rientro a casa.



Comune di
Moncestino



Comune di
Villamiroglio



Comune di
Odalengo Grande



Comune di
Cerrina

